

# **VeloPrzewodnik**

---

## **Wrocław i okolice rowerem**

**Marcin Jakub Korzonek**

# Spis treści

<b>Wstęp</b> .....	<b>6</b>
<b>Jak postugiwać się przewodnikiem</b> .....	<b>8</b>
01 – Pętla Wielka Wyspa .....	<b>13</b>
02 – Pętla Odrzańska .....	<b>27</b>
03 – Parkowa .....	<b>43</b>
04 – Żwirowa pętla widawska .....	<b>63</b>
05 – Oławką do Błękitnej Laguny .....	<b>75</b>
06 – Do wieży w Kotowicach .....	<b>87</b>
07 – Lasy wschodnie .....	<b>101</b>
08 – Ósemka na Maślicach i Janówku .....	<b>113</b>
09 – Do Wojnowic .....	<b>123</b>
10 – Dolina Bystrzycy z Leśnicy .....	<b>133</b>
11 – Dolina Bystrzycy – Szlakiem Bobra .....	<b>143</b>
12 – Dolina Bystrzycy – Szlakiem Bielika .....	<b>153</b>
13 – Do Śląskiego Windsoru – Szczodre .....	<b>163</b>
14 – Malin Gravel .....	<b>175</b>
15 – Z Krośnic do Żmigrodu Doliną Baryczy .....	<b>187</b>
16 – Do Kobierzyc – szlakiem T3 .....	<b>199</b>
17 – Kobierzyce – szlakiem K1 .....	<b>207</b>
18 – Kobierzyce – szlakiem K2 .....	<b>221</b>
19 – Dookoła Ślęzy i Raduni .....	<b>231</b>
20 – Szlakiem Gravel Attack .....	<b>245</b>
<b>Bibliografia</b> .....	<b>259</b>

# Wstęp

Wrocław z każdym rokiem umacnia swoją pozycję na rowerowej mapie Polski. Dzięki konsekwentnym inwestycjom w infrastrukturę powstają coraz to nowe ścieżki, przejazdy i stojaki, a rower zyskuje rangę nie tylko sprzętu rekreacyjnego, lecz także sprawnego środka codziennego transportu.

Niniejszy przewodnik to zaproszenie do odkrywania Wrocławia i jego okolic na dwóch kótkach. Zamieściliśmy w nim 20 starannie wyselekcjonowanych tras – od malowniczych bulwarów nad Odrą, przez zielone alejki miejskich parków, aż po szlaki leśne. Każdą trasę opisaliśmy z uwzględnieniem stopnia trudności, długości, rodzaju drogi i nawierzchni oraz głównych atrakcji mijanych na szlaku, a liczne fotografie oddają ich klimat i inspirują do wyjazdu. Wybór obejmuje zarówno krótsze pętle (20–40 km), idealne na rodzinne wycieczki czy jednodniowe wypadki, jak i bardziej wymagające odcinki dla zaawansowanych rowerzystów. Kilka z nich można połączyć w taki sposób, aby utworzyć jedną dłuższą pętlę. Wśród propozycji znajdują się dwie najdłuższe, wymagające trasy gravelowe oraz jedyna w zestawieniu pętla MTB wokół Ślęży. Dodatkową atrakcją jest trasa prawie w całości wydzieloną ścieżką rowerową Doliną Baryczy (Krośnice–Żmigród).

Przewodnik ma nie tylko dostarczyć praktyczne informacje, lecz także zainspirować do aktywnego spędzania czasu i poznawania uroków Wrocławia oraz jego okolic.





# Jak postugiwać się przewodnikiem

W opisie każdej trasy na dwóch pierwszych stronach zostały zawarte informacje praktyczne ułatwiające zaplanowanie wycieczki.

## Trudność trasy

Skala trudności została wyznaczona w stosunku do osób, które jeżdżą rowerem sporadycznie – nawet kilka razy do roku – lub używają go głównie do jazdy w mieście na krótkich, kilkukilometrowych odcinkach.

### Skala: od 1 do 5

- – trasa bardzo łatwa, do przejechania z dziećmi
- – trasa łatwa, sprawne dzieci też dadzą radę
- – trasa umiarkowanie trudna
- – trasa dość trudna
- – trasa trudna, wymagana dobra sprawność fizyczna i opanowanie roweru (na trasie mogą znajdować się koleiny, wąskie ścieżki, kamienie oraz bardzo nierówny teren)

Na najłatwiejszych trasach (●○○○○) poradzą sobie nawet dzieci. Najtrudniejsze trasy (●●●●●) w naszym przewodniku będą łatwe dla osób jeżdżących na rowerach MTB po górskich singlach czy też startujących w maratonach rowerowych. Wszystkie trasy można przejechać bez problemu rowerem trekkingowym z kołami 28" o szerokości opon 1,75".

## Czas i długość

Podany w opisie czas jazdy został wyliczony, biorąc pod uwagę średnią prędkość jazdy pomiędzy 10 km/h a 15 km/h. Dzięki temu zawiera on wliczone postoje na zrobienie zdjęcia czy też krótki odpoczynek.

## Jakim rowerem

Każdy opis trasy zawiera naszą rekomendację co do użycia roweru określonego typu: **górskiego (MTB)**, **trekkingowego**, **miejskiego**, **szosowego**, **gravel** oraz **przyczepki dwukołowej**.

- – ten typ roweru doskonale sprawdzi się na opisywanej trasie
- – ten typ roweru dobrze sprawdzi się na opisywanej trasie
- – ten typ roweru nieźle sprawdzi się na opisywanej trasie
- – jazda tym rowerem jest jak najbardziej możliwa, ale nie będzie bardzo komfortowa
- – przejechanie trasy będzie się wiązało ze sporymi trudnościami i wysiłkiem, trzeba mieć „zacięcie”, aby się pchać tym rowerem
- – nie zalecamy jazdy tym rowerem

Przy opracowaniu tych zaleceń braliśmy pod uwagę przede wszystkim rodzaj nawierzchni. Na trasach, gdzie przeważają drogi **szutrowe**, **polne** oraz **gruntowe**, lepiej sprawdzą się rowery z terenowym bieżnikiem: górskie, trekkingowe oraz gravel. Z kolei na **asfaltowe** oraz **betonowe** nawierzchnie są polecane rowery szosowe oraz miejskie. Przyczepka dwukołowa (dwuśladowa) wymaga dróg o odpowiedniej szerokości.

## Rodzaj drogi

- Rowerowa
- Leśna/parkowa/polna
- Publiczna o niskim ruchu
- Publiczna głośniejsza
- Publiczna krajowa



Brama Japońska –  
tylne wejście do zoo



wiele lat była tylko elementem ogrodzenia i dopiero w 2010 r. została odrestaurowana (przywrócono oryginalny czerwono-zielony kolor) oraz ponownie otwarta. Dzięki niej od kwietnia do września możemy ominąć olbrzymie kolejki zwiedzających przed głównym wejściem do zoo od strony ul. Wróblewskiego.

**Miejski Ogród Zoologiczny** otwarto 10 lipca 1865 r. na usianych małymi stawami terenach starorzecza Odry i jest drugim pod względem wieku na ziemiach polskich (po ogrodzie w Toruniu założonym w 1797 r.). Ogród stale rozbudowywano aż do roku 1921, kiedy to na skutek kryzysu polityczno-gospodarczego obiekt zlikwidowano i zaadoptowano na cele gastronomiczne. Reaktywacja nastąpiła w 1927 r., a 30 lat później ogród został powiększony o tereny Wystawy Ziemi Odzyskanych. Obecnie wrocławskie zoo jest uznawane za największe w Polsce (pod względem liczby wystawionych zwierząt: 12 tys.).

Jedziemy dalej żwirową alejką, ogrodzenie zmienia formę na ażurowe, złożone z metalowych prętów. Dzięki temu z wysokości rowerowego siodła mamy możliwość podglądania zwierząt w tej części zoo: ptaków wodnych oraz zwierząt Europy (w tym małp – makaków berberyjskich).

## Park Dąbski

1,5 km

Kończy się ogrodzenie zoo, mijamy Park Dąbski (plac zabaw), obok którego znajduje się osiedle powstałe na miejscu wyburzonej w 2007 r. **wytwórni win** (dokładnie: Dolnośląskie Zakłady

Przemysłu Owocowo-Warzywnego). To tutaj produkowano niezbyt wykwintne wina owocowe: As Kier, As Karo czy też Ratuszowe. Wcześniej, w latach 1868–1945 działał tutaj Browar Engelhardta, z którego do naszych czasów została się jedynie wieża.

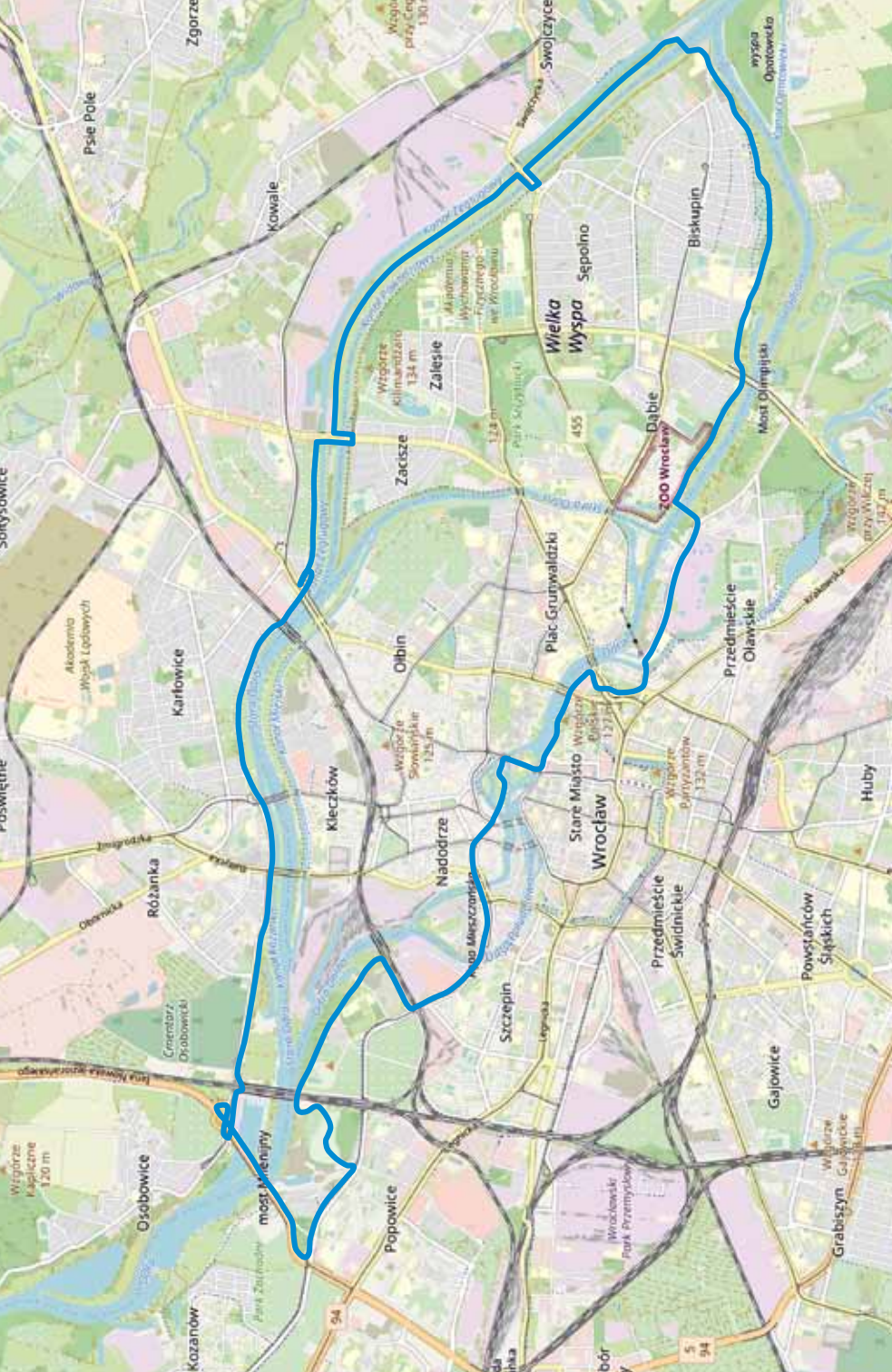
## Zameczek Odrzański (Etablissement Oderschlösschen)

1,7 km

Dojeżdżamy do charakterystycznego dużego budynku położonego prawie tuż pod mostem. To Zameczek Odrzański – dawny **Etablissement Oderschlösschen**. Przed wojną etablissements były popularnym miejscem spędzania wolnego czasu. Były to prywatne przedsiębiorstwa rozrywkowo-rekreacyjne, zazwyczaj położone na przedmieściach i terenach podmiejskich, czasami nad brzegiem rzek. Samo słowo *établissement* pochodzi z języka francuskiego i oznacza dosłownie „przedsiębiorstwo”. Otoczone zielenią, parkami, a czasami i wodą kompleksy składające się z restauracji, kawiarni, piwiarni, sal koncertowych, teatralnych i tanecznych oferowały wiele atrakcji. Wypoczywający mogli spacerować po werandach, pergolach czy cieplarniach, spędzać czas



Zameczek Odrzański



Pse Pole

Zgorze

Wzgórze przy Cep 130

Swójczyce

wyspa Opatowska

Kowale

Wielka Wyspa Sępólno

Biskupin

Zalesie

Zacisze

Olbin

Plac Grunwaldzki

ZOO Wrocław

Most Olimpijski

Dąbie

Przedmieście Olawskie

Wzgórze przy Wólce 132 m

Akademia Młok Łobzowych

Karłowice

Klecków

Wzgórze Słomiane 125 m

Stare Miasto Wrocław

Wzgórze Burzantów 132 m

Huby

Różanka

Nadodrze

Szczepin

Przedmieście Świdnickie

Powstańców Śląskich

Osobowice

Popowice

Gajowice

Wzgórze Gajowickie 130 m

most Miensky

Wzgórze Kapliczne 120 m

Kozanów

94

94

94

Bardzo łatwa trasa. Chociaż duża jej część przebiega przez centrum miasta, w większości prowadzi po wydzielonych ścieżkach rowerowych oraz drogach szutrowych po wale nad Odrą. Nawierzchnia jest na tyle dobra, że pokonamy ją nawet rowerem miejskim bez przerzutek.

**Trudność trasy** ●○○○○

**Czas i długość** 🕒 3:00 h ⇨ 27 km

**Jakim rowerem**

- Górski (MTB)
- Trekkingowy
- Miejski
- Szosowy
- Gravel
- Przyczepka dwukołowa

**Rodzaj drogi**

- 50% – Rowerowa
- 46% – Leśna/parkowa/polna
- 4% – Publiczna o niskim ruchu

**Nawierzchnia**

- 41% – Szutrowa twarda
- 39% – Asfalt/beton
- 11% – Gruntowa/polna
- 8% – Płyty / kostka betonowa
- 1% – Kostka brukowa

**Przebieg Trasy**

Most Oławski – pl. Spoleczny – Wzgórze Polskie – Wyspa Piasek – Kępa Mieszczkańska – grobla Kozanowska – Park Popowicki – Most Milenijny – ul. Osobowicka – wały nad Starą Odrą – Mosty Warszawskie – Mosty Jagiellońskie – ul. Folwarczna – Most Bartoszewicki – Kładka Zwierzyniecka – Most Oławski

## Najtrudniejsze miejsca i fragmenty trasy

[0,3 km] Na pl. Spółecznym jest dosyć długi zjazd, na którym można się rozpędzić, ale na jego końcu znajdują się zdradliwe płyty – bardzo śliskie, szczególnie kiedy są mokre.

Po drodze napotkamy kilka skrzyżowań: pamiętajmy, że możemy je przejechać jedynie, jeśli jest wyznaczony przejazd rowerowy, a kiedy jedynie pasy dla pieszych – musimy przejść, prowadząc rower.

## Uwagi praktyczne

Trasa przebiega w większości przez centrum miasta wzdłuż Odry. Jest więc po drodze kilka możliwości, aby coś zjeść i się napić w beach barach (czynne w sezonie).



GPX



Mapy.com



Komoot

## Most Oławski

0 km

Wycieczkę rozpoczynamy przy kamiennym **Moście Oławskim** usytuowanym blisko ujścia Oławy do Odry. Dawniej była tu przeprawa przez rzekę, która służyła do pędzenia bydła na pastwiska rozciągające się na żyznych glebach nadrzecznych. Stąd miejscowi używali nazwy Most Wygonowy lub Bydłęcy. Obecna budowla została zbudowana w latach 1882–1883 jako trzyprzęsłowa konstrukcja łukowa, sklepiona z cegły z licówką kamienną, na kamiennych podporach. Łuki mostu wypełniają reliefy ze scenami połowu ryb i polowania na kaczki oraz przedstawieniami różnych postaci mitologicznych związanych z wodą w otoczeniu roślin wodnych. Obecnie Most Oławski jest jedynym sklepionym mostem kamiennym we Wrocławiu.

Na wprost widać czerwony gmach poczty przy ul. Krasińskie-go, zwanej „Poczta Główną”. Był to pierwszy wrocławski wieżowiec – zbudowany pod koniec lat 20. XIX w. Ma wysokość 43 m, a długość całego budynku wynosi 142 m.

Jedziemy cały czas drogą rowerową ul. Walońską i skręcamy w prawo w kierunku widocznego w oddali zjazdu do podziemnego tunelu pod bardzo ruchliwym placem Spółecznym. Na powierzchnię wracamy znowu po drugiej stronie ulicy przy **Moście Grunwaldzkim**. Ma on długość 112,5 m i został zbudowany w latach 1908–1910. Początkowo nazywany mostem Cesarskim (Kaiserbrücke), później mostem Wolności (Freiheitsbrücke), od 1945 r. funkcjonuje pod obecną nazwą. Jego charakterystyczna konstrukcja wisząca ze



Most Oławski



*Most Grunwaldzki i widok na Manhattan*

stalowymi elementami wspartymi na granitowych pylonach jest jednym z najbardziej rozpoznawalnych symboli miasta, na równi z ratuszem, katedrą czy Halą Stulecia (dlatego też znalazł się na okładce niniejszego przewodnika).

Zjeżdżamy w kierunku rzeki na bulwar Marii i Lecha Kaczyńskich i dalej kierujemy się wzdłuż długiego półkolistego budynku Urzędu Wojewódzkiego do Mostu Pokoju, który pokonujemy podwieszaną kładką. Gmach jest jedną z pamiątek po rządach nazistów – powstał w czasie II wojny światowej jako siedziba dla najwyższych władz miejskich.

Po lewej stronie mijamy wzniesiony w stylu neorenesansu niderlandzkiego gmach Muzeum Narodowego. Na trawniku pod ceglana ścianą łatwo dostrzec grupę 11 blaszanych rzeźb z cyklu „Rycerze Króla Artura”. Ich autorką jest Magdalena Abakanowicz. Przejeżdżamy kładką Muzealną nad Zatoką Gondoli (wypożyczalnia kajaków oraz łodzi wiosłowych i motorowych, <https://zatokagondoli.pl>), mijając po prawej kolejne rzeźby artystki: „Ptaki”.

Za mostkiem, po lewej stronie widać **Wzgórze Polskie**, którego nazwa pochodzi od przebiegającej przed laty ul. Polskiej (Polnishegasse). Wzgórze jest pozostałością Bastionu Ceglarskiego zbudowanego w 1585 r. jako część fortyfikacji miasta. Po 1807 r. zostało ono włączone do Promenady Staromiejskiej,

a znajdujące się w nim trzykondygnacyjne kazamaty służyły za magazyny. W czasie oblężenia Wrocławia w 1945 r. był tu lazaret polowy, a u podnóża grzebano zmarłych.

Jedziemy bulwarem im. Xawerego Dunikowskiego, artysty związanego z pobliską Akademią Sztuk Pięknych. Za rzeką pięknie prezentuje się panorama Ostrowa Tumskiego z wybijającą się katedrą – kolejnym symbolem Wrocławia.

Mijamy po lewej Halę Targową i dojeżdżamy do Mostu Piaskowego przerzuconego nad południową odnogą rzeki. Stanowił on początkowy fragment trasy prowadzącej ze średniowiecznego miasta na północ. Jest to element najstarszej wrocławskiej przeprawy przez Odrę, której odcinek północny stanowią Mosty Młyńskie. Po przekroczeniu Odry skręcamy w lewo – na bulwar Stanisława Kulczyńskiego – pierwszego rektora polskiego Uniwersytetu Wrocławskiego i ostatniego rektora Uniwersytetu Jana Kazimierza we Lwowie. Mijamy służę Piaskową, która jest elementem Śródmiejskiego Węzła Wodnego. Jednak znacznie bardziej interesująca jest budowla stojąca za małym mostkiem na Wyspie Daliowej. Aż 35 stalowych bionicznych łuków, z których najwyższy ma 7 m wysokości, tworzy niezwykłą **rzeźbę miejską „Nawa”**. Ich wypolerowana jak lustro stalowa powierzchnia odbija zniekształcony obraz otoczenia. Wszystko to za sprawą wymyślonej przez Oskara Ziętę technologii FiDU



*Rzeźba miejska „Nawa”*

(niemiecka nazwa *Freie Innen Druck Umformung* oznacza wolną deformację ciśnieniem wewnętrznym). Sprężone powietrze wtłaczane jest do zespalanych ze sobą krawędziami elementów stalowych, które ulegają nadmuchaniu niczym poduszka.

## Wyspa Słodowa

2,0 km

Teraz wędrujemy przez wyspy odrzańskie, gdzie w XI i XII w. kształtował się Wrocław. Przejeżdżamy Kładką Piaskową (wybudowaną w 2003 r.) na Wyspę Słodową, gdzie możemy się posilić na jednej z przycumowanych barek. W ciepłe wieczory jest tu bardzo tłoczno i gwarно – to popularne szczególnie wśród studentów miejsce imprezowania.

Za budynkiem Concordii warto zwrócić uwagę na rynny młyńskie – dwa małe jakby kanały pomiędzy Wyspą Słodową a Wyspą Bielarską. Są to pozostałości po **młynach św. Klary** wyburzonych w 1975 r. Wsadzenie przez saperów tych budowli odbiło się w całej Polsce szerokim echem i spotkało się z powszechną krytyką oraz protestami ludzi kultury, w tym m.in. Jerzego Waldorffa. Oba młyny pochodziły z XIII w. – pierwszy z nich był własnością zakonu klarysek, a drugi początkowo franciszkanów, choć finalnie przeszedł także w ręce zakonu św. Klary, stąd wzięta się ich nazwa. Po przejściu przez Most Słodowy na Wyspę Młyńską zobaczymy odnowiony budynek młyna „Maria”. Możemy podziwiać charakterystyczne – łukowo sklepione ceglane wloty do dwóch rynien roboczych.

Wyspę opuszczamy Kładką Słodową i dojeżdżamy do skrzyżowania z ul. Drobnera, mijając po lewej ceglany budynek z wieżą, dawny areszt wojskowy, wyglądem nawiązujący do średnio-wiecznej architektury obronnej. Drogą rowerową wzdłuż ul. Stanisława Dubois wjeżdżamy na stary Most Mieszczański, dostając się w ten sposób na Kępę Mieszczańską utworzoną w rozwidleniu rzeki na Odrę Północną i Południową.

Tu parę słów warto poświęcić tytułowej bohaterce naszej trasy. Odra przepływa przez Wrocław na odcinku 26 km. W granice miasta wpywa jednym korytem na wysokości Trestna. Następnie rozdziela się na **Starą Odrę** (w kierunku północnym) i **Odrę Górną**, która z kolei przy sześciu wyspach odrzańskich dzieli się na **Odrę Północną** i **Południową**. Za Kępą Mieszczańską odnogi łączą się w **Odrę Dolną**, aby przy Porcie Miejskim razem ze Starą Odrą utworzyć z powrotem główny nurt, kontynuujący bieg do



granic miasta. Dodatkowo po południowej stronie Wyspy Opatowskiej powstał **Kanał Opatowicki**, a przy północnej części bieg rozpoczynają dwa kolejne: **Kanał Żeglugowy** i **Kanał Powodziowy**. W miejscu, gdzie łączą się ze Starą Odram, pojawia się **Kanał Miejski**, a 2,5 km dalej – przy Moście Trzebnickim – zaczyna się **Kanał Różanka**. Przez lata Odra we Wrocławiu wielokrotnie zmieniała swój przebieg – głównie za sprawą działalności człowieka, stąd w przeszłości mieszkańcy posługiwali się nazwami takimi jak Odra Otbińska, Tumska czy Swojczycka. Do dzisiaj ślady starych koryt Odry, nazywanych Czarną Wodą lub Czarnym Potokiem, znajdziemy na Zalesiu przy kąpielisku Morskie Oko oraz w Parku Swojczyckim.

Na Kępie Mieszczańskiej kiedyś znajdowały się koszary wojskowe, później stacjonowały tu ZOMO i policja. Tę intensywnie obecnie zabudowywaną przez deweloperów wyspę przejeżdżamy szybko drogą rowerową i opuszczamy Mostem Dmowskiego. Dalej, jadąc ul. Długą, mijamy wiadukt kolejowy i zaraz za nim skręcamy w ul. Gnieźnieńską znaną z niedzielnej gietdy rowerowej działającej tu przez ponad 25 lat od 1989 r. Po dojechaniu do grobli Kozanowskiej, jeśli spojrzymy za płot w kierunku wiaduktu,



Most Bartoszewicki

z wody postaci – nieoficjalnie nazwane „**Kochankami**”. Nie wiadomo, kto ją zaprojektował ani wykonał. Powstała prawdopodobnie w latach 70. XX w., a pojawiła się przez instytutem dzięki jego twórcy prof. Włodzimierzowi Trzebiatowskiemu pod koniec lat 80.

Jedziemy ul. Na Grobli i po prawej pod nr 30 mijamy dawną **siedzibę** jednego z najstarszych klubów sportowych w mieście: **Wrocławskiego Towarzystwa Wioślarskiego Wratislavia** założonego w 1878 r. Obecnie mieści się tu Studio Na Grobli Instytutu Grotowskiego i siedziba Klubu Sportowego AZS Wratislavia. W budynku znajduje się specjalny treningowy basen wioślarski, a o jego przeznaczeniu przypomina mała płaskorzeźba żagłowca umieszczona na ścianie kamienicy.



Fontanna „Kochankowie”



Prawie cały teren położony między ul. Na Grobli a rzeką Oławą należy do Miejskiego Przedsiębiorstwa Wodociągów i Kanalizacji, stąd obecność tutaj charakterystycznego budynku **wieży ciśnień Na Grobli**. Wybudowana została w latach 1866–1871 i jest jednym z najstarszych obiektów technicznej infrastruktury miasta. Wysoką na 40 m wieżę uruchomiono 1 sierpnia 1871 r., a maszyny – początkowo parowe – pracowały aż do lat 60. XX w. Niestety obecnie obiekt nie jest dostępny do zwiedzania, a szkoda, bo w środku znajdują się – podobno najwyższe w Polsce – piękne, ażurowe, spiralne schody żeliwne łączące podłogę z ostatnim piętrem.

Wycieczkę kończymy przy Moście Oławskim tuż przy stacji **Polinki** – jedynej kolejki linowej we Wrocławiu. Została wybudowana w 2013 r. na potrzeby studentów, lecz szybko stała się atrakcją turystyczną Wrocławia. Tuż obok znajduje się Port Węglowy Beach Bar (<https://portweglowy.wroc.pl>) oraz foodtrack i restauracja na terenie Geocentrum na kampusie politechniki, gdzie możemy coś zjeść.

Na sam koniec możemy odwiedzić multimedialne centrum wiedzy o wodzie: **Hydropolis** (<https://hydropolis.pl>), do którego wejście znajduje się naprzeciwko mijanej wieży ciśnień. W należącym do MPWiK podziemnym zbiorniku wody, który powstał pod koniec XIX w. i działał do 2011 r., znajdziemy obecnie 70 ciekawych i interaktywnych instalacji w ośmiu strefach tematycznych.

budynków. Przed II wojną światową w tym miejscu znajdowała się fabryka nawozów „Silesia”, a w 1933 r. istniał tu krótko jeden z pierwszych w III Rzeszy obozów koncentracyjnych: KZ Dürrgoy.

**Ciekawostka:** Na Wzgórzu Gajowym Andrzej Wajda nagrał ostatnią scenę z filmu *Popiół i Diament* – śmierć głównego bohatera granego przez Zbyszka Cybulskiego. Pod względem wysokości górka ta jest drugą najwyższą we Wrocławiu [po Wzgórzu Maślickim]. W odróżnieniu od konkurenta, nie ma zakazu wejścia na nią.

Przekraczamy ul. Bardzką i jadąc cały czas Promenadą Krzycką, mijamy **Wzgórze Tarnogajskie** (133 m n.p.m.). Jest to dawne składowisko odpadów z nieczynnej gazowni miejskiej, powstałych podczas produkcji gazu koksowniczego od 1906 r.

## Park Tarnogajski

22,5 km

Dojeżdżamy do ul. Gazowej, skręcamy w prawo, a następnie po 500 m w lewo: w ul. Międzyleską. Przy ul. Bogedaina mijamy po prawej jeden z najstarszych wrocławskich parków: Tarnogajski, przy którym znajduje się Schronisko Świętego Brata Alberta. Na bardzo ruchliwej ul. Armii Krajowej, wzdłuż której na szczęście jest ścieżka rowerowa, skręcamy w prawo i jedziemy nią w kierunku wschodnim. Ślimakiem zjeżdżamy na północną stronę ul. Krakowskiej i po przejechaniu kawatka wjeżdżamy przez Most Parkowy do Parku Wschodniego.

## Park Wschodni

24,5 km

**Park Wschodni**, mieści się przy ul. Krakowskiej i zajmuje obszar ok. 30 ha.

Powstał w latach 1927–1929 jako przestrzeń rekreacyjna inspirowana modernistyczną ideą aktywnego spędzania czasu na świeżym powietrzu, a jego granice wyznaczają koryta Górnej i Dolnej Oławy. Do dziś zachwyca naturalnym układem wodnym, a jedną z jego atrakcji są drewniane „Megafony” Birgit Öigus, wzmacniające dźwięki otaczającej przyrody. Instalacja ta znajduje się obok mostku, który był świadkiem dramatycznych wydarzeń w czasie walk o Festung Breslau. Warto zobaczyć zachowane do dzisiaj **ślady po kulach** na stalowych szczeblach barierki mostu.



*Park Zachodni – ślady kul  
na stalowej barierze*

Aby kontynuować naszą wycieczkę, wyjeżdżamy z parku, wracamy na ul. Krakowską, przejeżdżamy obok „ślimaka” i korzystając z ul. Wilczej, docieramy drogą rowerową do Kładki Siedleckiej.

## Las Rakowiecki

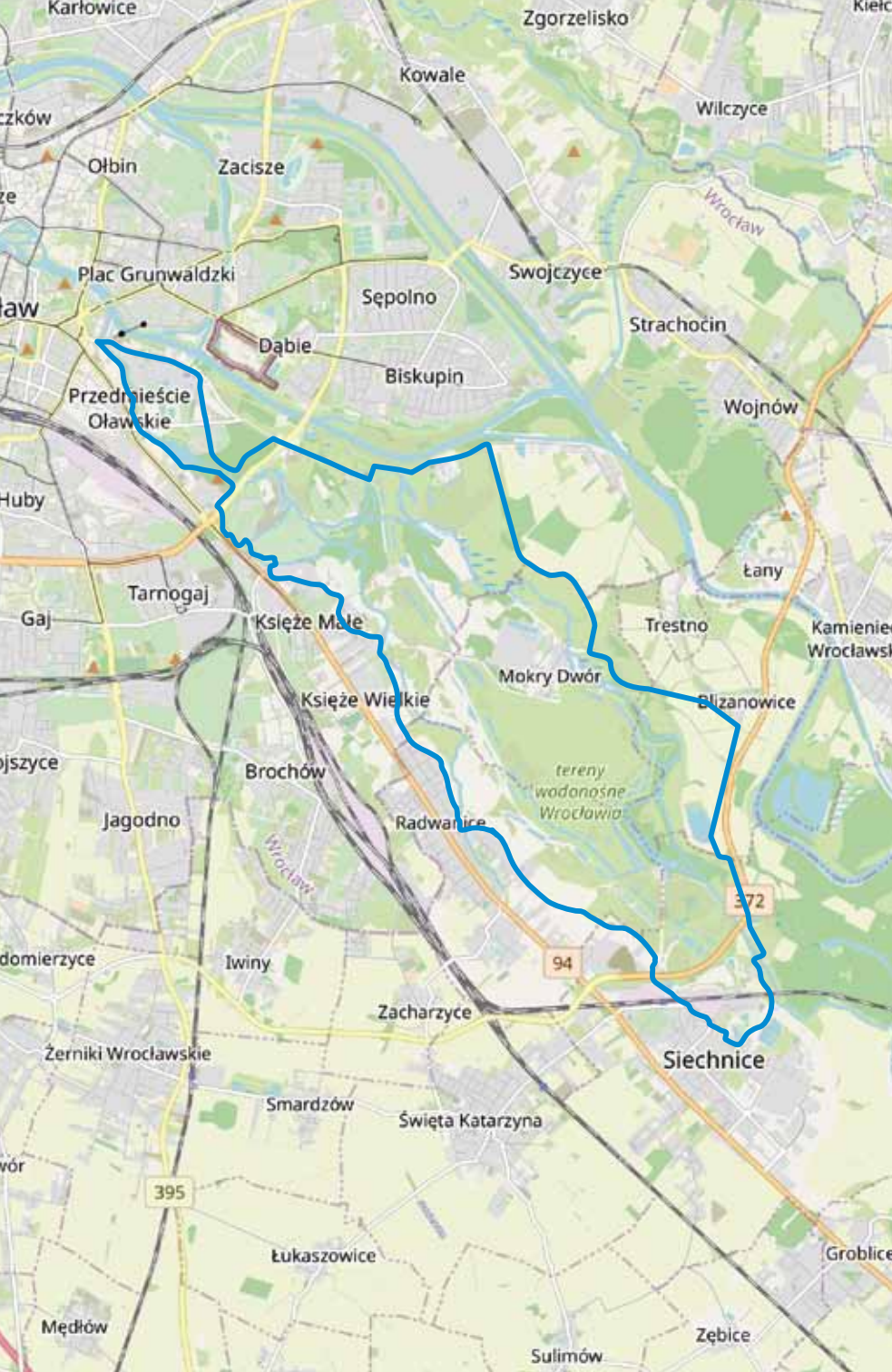
27,5 km

Mostek prowadzi nas do ciekawego **Lasu Rakowieckiego**, który został opisany w trasie „5. Oławką do Błękitnej Laguny” (strona 75). Po przejechaniu go skręcamy w lewo, na Krzywą Groblę i skrajem lasu docieramy do ul. Na Niskich Łąkach. Przejeżdżamy między zabudowaniami Rakowca (o którym przeczytamy więcej w opisie wspomnianej wyżej trasie), nazywanego potocznie „Niskimi Łąkami”. Mijamy po prawej Instytut Niskich Temperatur z fontanną opisaną z kolei w trasie „2. Pętla Odrzańska” (strona 40) i dojeżdżamy do Kładki Zwierzynieckiej, która przenosi nas na drugą stronę Odry. Tu skręcamy w prawo i wzdłuż ogrodzenia zoo (opisaliśmy je w trasie „1. Pętla Wielka Wyspa”) (strona 16) jedziemy wątem w towarzystwie dostojnych dębów.

## Park Dąbski

30,0 km

Z nasypu zjeżdżamy w lewo przy pierwszej możliwości i przez mały Park Dąbski docieramy do ul. Wróblewskiego. Przy dawnej zajezdni tramwajowej przekraczamy główną drogę, mijamy WuWa



# Oławką do Błękitnej Laguny | 05

Przyjemna i łatwa pętla wzdłuż rzeki Oława z darmowym kąpieliskiem w połowie trasy. W większości przebiega po drogach pozbawionych ruchu samochodowego lub o jego niewielkim natężeniu.

**Trudność trasy** ●○○○○

**Czas i długość** ⌚ 3:00 h ⇨ 29 km

**Jakim rowerem**

- Górski (MTB)
- Trekkingowy
- Miejski
- Szosowy
- Gravel
- Przyczepka dwukotowa

**Rodzaj drogi**

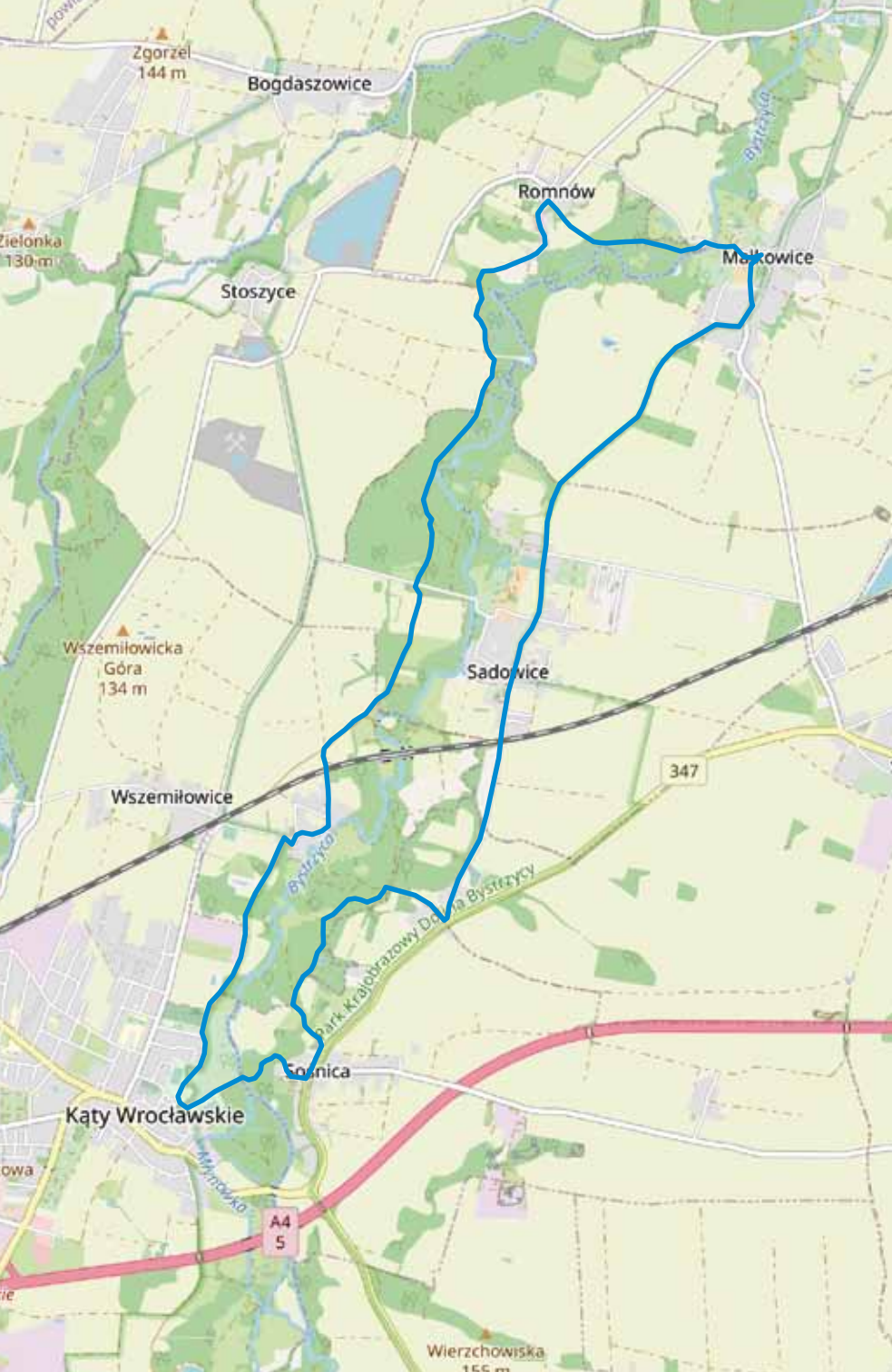
- 40% – Leśna/parkowa/polna
- 40% – Publiczna o niskim ruchu
- 20% – Rowerowa

**Nawierzchnia**

- 46% – Asfalt/beton
- 27% – Gruntowa/polna
- 22% – Szutrowa twarda
- 4% – Płyty / kostka betonowa
- 1% – Kostka brukowa

**Przebieg trasy** Most Oławski – ul. Na Grobli – Las Rakowiecki – ul. Międzyrzecka – Blizanowice – Siechnice (Błękitna Laguna) – Radwanice – Księża Mate – Park Wschodni – ul. Młoda – Most Oławski

**Najtrudniejsze miejsca i fragmenty trasy** [2,5 km] Zjazd do Lasu Rakowieckiego z Krzywej Grobli obok Kładki Siedleckiej jest bardzo stromy – lepiej sprowadzić rower.



Zgorzelec  
144 m

Bogdaszowice

Romnów

Markowice

Stoszyce

Zielonka  
130 m

Wszemiłowicka  
Góra  
134 m

Sadowice

Wszemiłowice

347

Bystrzyca

Park Krajobrazowy Dolina Bystrzycy

Słonica

Kąty Wrocławskie

A4  
5

Wierzchowska  
155 m



przez specjalne podłużne okienko. Obiekt jest otwarty cały rok, a wstęp jest bezpłatny. Wracamy na nasz szlak tą samą drogą.

## Strzegomiany

28,5 km

Po 700 m dojeżdżamy do ul. Wczasowej w Strzegomianach. Zjeżdżamy do ul. Letniskowej i skręcamy w nią w lewo, a następnie podjeżdżamy stromo pod górę przez ul. Leśną w ul. Ślężną i dalej aż dotrzemy do drogi trawersującej Ślężę. Razem z czerwonym szlakiem archeologicznym objeżdżamy górę Stolną i docieramy do skrzyżowania z kaplicą pw. Matki Boskiej Różańcowej. Stąd kierujemy się w dół i dojeżdżamy do głównego parkingu. Przed nami ostatnia atrakcja wycieczki:

### Aleja Sław Kolarstwa w Sobótce.

To imponujący ciąg dużych kamieni z tablicami, upamiętniający najwybitniejszych polskich kolarzy, w tym mistrzów świata i medalistów olimpijskich, takich jak Ryszard Szurkowski,

Czesław Lang i Stanisław Szozda. Siedem pierwszych tablic zostało odstoniętych w kwietniu 2013 r. podczas tradycyjnego Ślężańskiego Mnicha. Kolejne monolity są odstaniane przy okazji ważnych wyścigów kolarskich rozgrywanych w tej malowniczej miejscowości. Zjeżdżamy łukiem drogą rowerową (Bolesława Chrobrego), mijając po prawej stronie stadion. Na sam koniec naszej wycieczki możemy odwiedzić **Rowerowy Park Umiejętności** na stoku Janosika z dwoma trasami MTB oraz jedną dla dzieci. Tuż przed bike-parkiem skręcamy w prawo, przecinamy ul. Słoneczną i dojeżdżamy do ul. Świdnickiej. Tutaj na skrzyżowaniu znajduje się myjnia samochodowa – możemy optukać rower, jeśli jest ubłocony. Pamiętajmy tylko, aby nie zbliżać końcówki myjącej zbyt blisko ramy, bo wypłuczemy smar z łożysk. Pozostaje nam zjazd ul. Turystyczną do stacji PKP w Sobótce.

to imponująca rezydencja z mansardowym dachem i zdobioną elewacją, która w XIX w. przeszła liczne przebudowy, m.in. w roku 1857 i 1889. Dawniej należący do rodu von Prockendorf, po II wojnie światowej trafił w ręce PKP, a następnie PGR i Agencji Nieruchomości Rolnych, obecnie pozostaje własnością prywatną. Wpisany do rejestru zabytków pałac nie jest dostępny do zwiedzania.

Wjeżdżamy na główną drogę nr 347, z której dostawnie po 200 m zjeżdżamy w lewo za cmentarzem w ul. Parkową. Ta skręca za chwilę w prawo, a my jedziemy połą drogą prosto i wjeżdżamy do lasu. Po przejechaniu ok. 1,5 km od głównej drogi zielone znaki szlaku pieszego oraz Szlak Bobra skręcają pod kątem prostym w prawo. Jedziemy w kierunku drogi nr 347 i tuż przed nią skręcamy w lewo w wąski asfalt, który prowadzi nas do Sadowic.

Można też spróbować nie skręcać w prawo ze znakami, tylko pojechać dalej wątem do jego końca i dopiero tam z niego zjechać. Przez pole prowadzi droga, która może być zaorana. Jeśli nam się uda przejechać ten fragment, to dalej będzie już łatwo.



*Na szlaku Bobra*



*Pałac w Małkowicach*

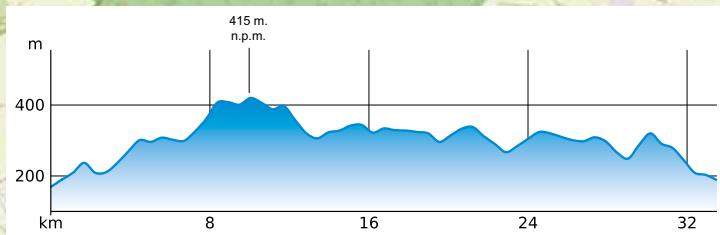
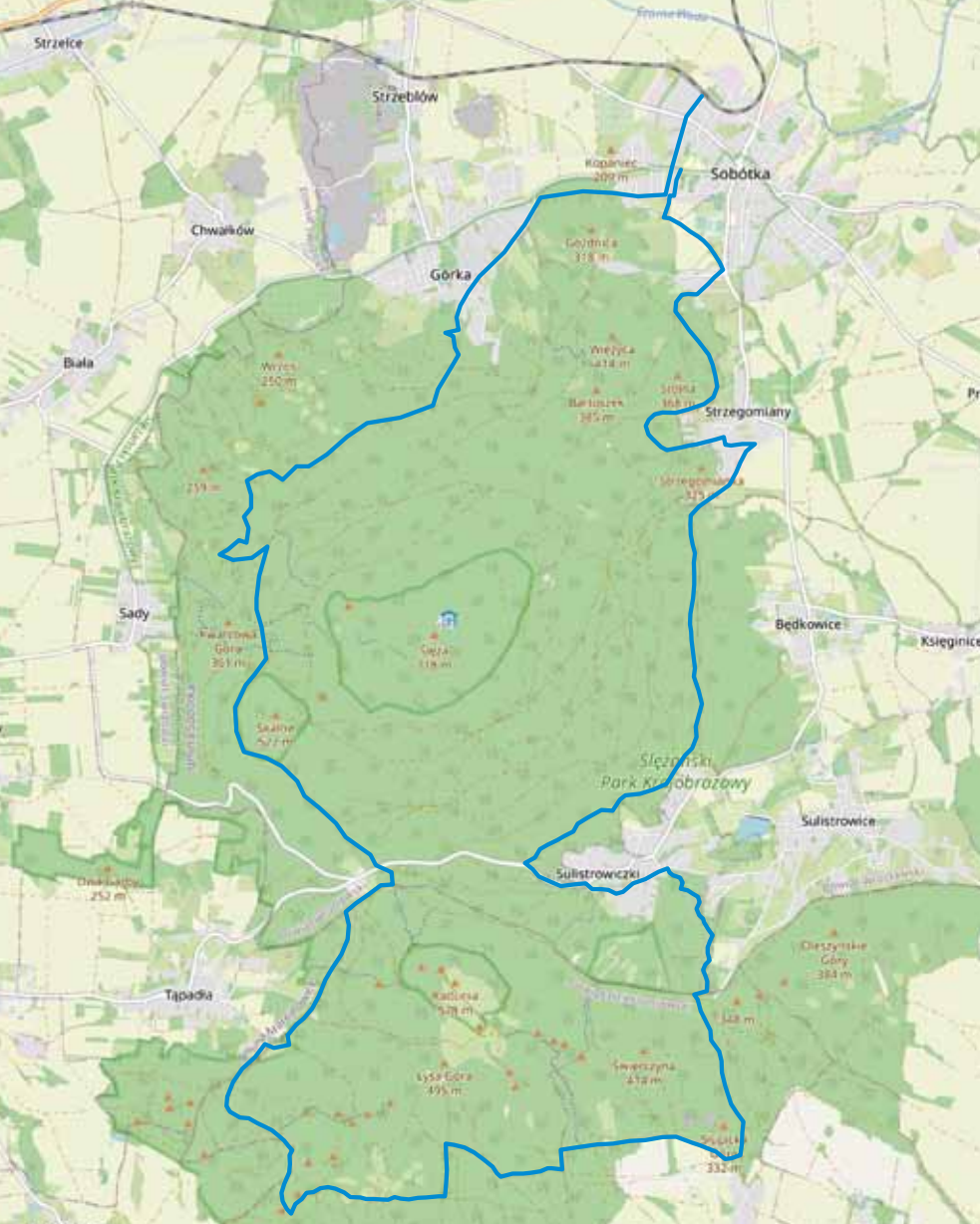
Przejeżdżamy pod wiaduktem kolejowym, skręcamy w prawo i po dojechaniu do drogi asfaltowej w lewo w ul. Kolejową.

## **Małkowice**

**15,0 km**

Przejeżdżamy przez Sadowice drogą asfaltową, która zamienia się w polną. Przez pola docieramy do Małkowic, gdzie z ul. Głównej skręcamy w ul. Krótką i dojeżdżamy na dziedzińiec pochodzącego z 1795 r. **pałacu w Małkowicach**. W poł. XIX w. przebudowano go na rezydencję dworską kupca Jacoba Silbersteina. Obiekt przeszedł liczne przebudowy i modernizacje w stylu neoklasycystycznym. Jak na pałac budynek wygląda niezwykle skromnie – jednobryłowy, dwukondygnacyjny na planie prostokąta. Jedyнным ożywieniem fasady jest dobrze widoczny centralny ryzalit – wysunięta przed lico część budynku – mieszcząca na parterze główne wejście do budynku. Po wojnie na bazie folwarku, do którego przynależały park oraz budynki gospodarcze, utworzono PGR. Obecnie pałac jest zamknięty i niezamieszany.

Na dziedzińcu pałacu kończymy naszą trasę rowerową wzdłuż Bystrzycy.



Jest to najtrudniejsza technicznie trasa ze wszystkich w naszym przewodniku i jedyna, która przebiega po prawdziwym terenie górskim. Masyw Ślęży to doskonałe miejsce, aby rozpocząć swoją przygodę z kolarstwem górskim (MTB).

## Trudność trasy ●●●●●

**Czas i długość** ⌚ **4:00 h** ⇄ **34 km** ↑ **580 m**

**Jakim rowerem**

- Górski (MTB)
- Trekkingowy
- Miejski
- Szosowy
- Gravel
- Przyczepka dwukołowa

**Rodzaj drogi**

- 74%** – Leśna/parkowa/polna
- 16%** – Publiczna o niskim ruchu
- 8%** – Rowerowa
- 2%** – Publiczna głośniejsza

**Nawierzchnia**

- 62%** – Gruntowa/polna
- 21%** – Asfalt/beton
- 17%** – Szutrowa twarda

**Przebieg trasy** Stacja kolejowa Sobótka – zamek Górka – przetęcz Tąpadła – Stupice – Sulistrowiczki – Strzegomiany – stacja kolejowa Sobótka

**Najtrudniejsze miejsca i fragmenty trasy** W całym masywie Ślęży są dziesiątki dróg i ścieżek leśnych, dlatego jadąc, musimy uważnie trzymać się naszej trasy, bo łatwo zgubić szlak.